

FOTODOKUMENTATION ZUR SCHADENSKARTIERUNG

OBJEKT: "Schweizerhaus" - Gartenhaus mit Grotte
Weisestraße 10, 73230 Kirchheim unter Teck

DATUM: Juni 2022

Bild 01: Das "Schweizerhaus" in der Weisestraße in Kirchheim unter Teck



Traufseitige Ansicht von Nord - Westen. Ebenerdiger Zugang zur Grotte.

Bild 02: Giebelseitige Ansicht von Süd - Westen



Anflug von Bäumen und Sträucher verhindert den freien Blick auf das Gebäude.

FOTODOKUMENTATION ZUR SCHADENSKARTIERUNG

OBJEKT: "Schweizerhaus" - Gartenhaus mit Grotte
Weisestraße 10, 73230 Kirchheim unter Teck

DATUM: Juni 2022

Bild 03: Giebelseitige Ansicht von Nord - Osten



Durch die Aufschüttung von Boden hier der ebenerdige Zugang zum Umgang des Erdgeschosses und zur Aussentreppe in das Dachgeschoss.

Bild 04: Dachuntersicht aussenliegend, exemplarisch



Durch die undichte Dachbahn dringt Wasser auf die Dachschalung. Schäden an Farbfassung und Pilzschäden am darunterliegenden Holz sind die Folge. Licht scheint durch!

FOTODOKUMENTATION ZUR SCHADENSKARTIERUNG

OBJEKT: "Schweizerhaus" - Gartenhaus mit Grotte
Weisestraße 10, 73230 Kirchheim unter Teck

DATUM: Juni 2022

Bild 05: Untersicht Balkon (Decke über EG)



Wassereintritt an der Dachfläche (vgl. Bild 4) durchnässt auch regelmäßig den Balkonboden und schädigt die Balkenlage über dem Erdgeschoss.

Bild 06: Dachkante Ost- Ecke



Ausbreitung von holzerstörenden Pilzen an Dachschalung und Sparren bis hin zur vollkommenen Zerstörung.

FOTODOKUMENTATION ZUR SCHADENSKARTIERUNG

OBJEKT: "Schweizerhaus" - Gartenhaus mit Grotte
Weisestraße 10, 73230 Kirchheim unter Teck

DATUM: Juni 2022

Bild 07: Sparrenkopf, BT 91, Traufe Süd - Ost



Durch Feuchte, Erregerpilze und Ameisenbefall zerstörter Sparrenkopf.

Bild 08: Sparren über Stubenwand, BT 89, Süd - Ost



Vorgeschädigter Sparren reißt und gibt nach. Eine starke Deformierung ist erkennbar.

FOTODOKUMENTATION ZUR SCHADENSKARTIERUNG

OBJEKT: "Schweizerhaus" - Gartenhaus mit Grotte
Weisestraße 10, 73230 Kirchheim unter Teck

DATUM: Juni 2022

Bild 09: Sparrenkopf West- Ecke, BT 98



Bereits reparierter Sparrenkopf. Liegendes Blatt ist hier statisch unsachgemäß, die Blattlänge zu kurz. Bauteil kippt ab.

Bild 10: Dachkante Nord- Ecke



Das Dach wurde ausgespart. Angrenzend liegender Sparren und Pfette stark geschädigt. Konstruktiver Holzschutz ist unzureichend.

FOTODOKUMENTATION ZUR SCHADENSKARTIERUNG

OBJEKT: "Schweizerhaus" - Gartenhaus mit Grotte
Weisestraße 10, 73230 Kirchheim unter Teck

DATUM: Juni 2022

Bild 11: Rundbohlenwand Nord - West, DG, von aussen



Die Rundbohlenwände weisen nur sehr geringe Mängel auf. Leichte Deformierungen und Trockenrisse sind als unproblematisch einzustufen.

Bild 12: Rundbohlenwand Nord - West, DG, Detail unter Fenster



Vereinzelte Fraßlöcher sind nachweisbar. Klassische Schäden unter der Holzoberfläche, wie durch den "Hausbockkäfer" verursacht, konnten jedoch nicht nachgewiesen werden.

FOTODOKUMENTATION ZUR SCHADENSKARTIERUNG

OBJEKT: "Schweizerhaus" - Gartenhaus mit Grotte
Weisestraße 10, 73230 Kirchheim unter Teck

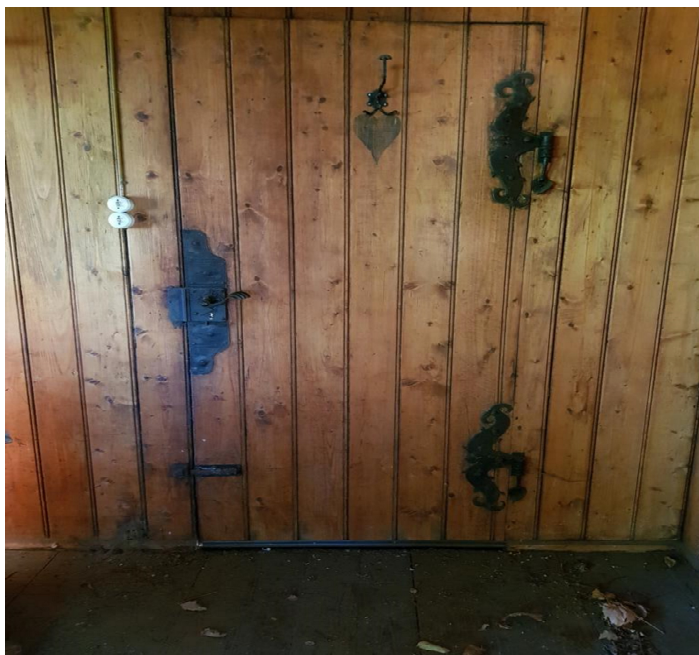
DATUM: Juni 2022

Bild 13: Stubenwand Süd - Ost, DG, von innen, mit Fenstern



Verkleidung aus Nut- und Federbrettern sowie die Fenster befinden sich in sehr guten Zustand. Wahrscheinlich ist das Holz durch Schädlingsbekämpfungsmittel belastet.

Bild 14: Stubenwand Süd - West, DG, von innen, mit Türe und Boden



Historistische, geschmiedete Türbeschläge sind erhalten geblieben. Der Pitch- Pine- Boden befindet sich in guten Zustand.

FOTODOKUMENTATION ZUR SCHADENSKARTIERUNG

OBJEKT: "Schweizerhaus" - Gartenhaus mit Grotte
Weisestraße 10, 73230 Kirchheim unter Teck

DATUM: Juni 2022

Bild 15: Pfettenkopf Ost- Ecke, BT 110



Durch holzerstörende Pilze vorgeschädigtes Holz wurde von Ameisen "bezogen". Aktiver Befall mit Tieren und Kokons.

Bild 16: Pfettenkopf West- Ecke, BT 114



Pilz- und Ameisenbefall auch auf der gegenüberliegenden Dachseite. Pfettenkopf wurde bereits erneuert. Auch hier mittels kurzen, liegenden Blatt.

FOTODOKUMENTATION ZUR SCHADENSKARTIERUNG

OBJEKT: "Schweizerhaus" - Gartenhaus mit Grotte
Weisestraße 10, 73230 Kirchheim unter Teck

DATUM: Juni 2022

Bild 17: Stütze, Süd - Ost, Mitte, BT 116



Durch inaktiven Hausbock und aktiven Ameisenbefall sowie holzerstörende Pilze komplett zerstörte Stütze.

Bild 18: Unterer Geländerriegel (Holm), Nord - West, BT 138



Durch holzerstörende Pilze zerstörter Riegel. Die Nut im Bauteil nimmt die Balkonbretter auf, bietet aber Regenwasser optimale Bedingungen in das Holz einzudringen.

FOTODOKUMENTATION ZUR SCHADENSKARTIERUNG

OBJEKT: "Schweizerhaus" - Gartenhaus mit Grotte
Weisestraße 10, 73230 Kirchheim unter Teck

DATUM: Juni 2022

Bild 19: Unterer Geländerriegel (Holm), Süd - West, BT 128 / 130



Durch holzerstörende Pilze und Ameisen komplett zerstörte Bauteile, vgl. Bild 20. Bereits erneuerte Bodenbretter sind ebenfalls geschädigt und haben sich gelöst.

Bild 20: Detail zu Bild 19



Fraßgänge der Ameisen sowie die darin lagernden Kokons sind deutlich erkennbar.

FOTODOKUMENTATION ZUR SCHADENSKARTIERUNG

OBJEKT: "Schweizerhaus" - Gartenhaus mit Grotte
Weisestraße 10, 73230 Kirchheim unter Teck

DATUM: Juni 2022

Bild 21: Balkonboden Süd - West



Im Bereich der geschädigten Geländerholme ist auch der angrenzende Boden in Mitleidenschaft gezogen. Dauerhafte Befeuchtung begünstigt von Laubansammlungen.

Bild 22: Zierblende Süd - Ostfassade



Fehlstellen an den Zierblenden sind umlaufend vorhanden, Schutzanstriche sind mangelhaft. Fehlstellen an der Aussenverkleidung (EG) sind sichtbar.

FOTODOKUMENTATION ZUR SCHADENSKARTIERUNG

OBJEKT: "Schweizerhaus" - Gartenhaus mit Grotte
Weisestraße 10, 73230 Kirchheim unter Teck

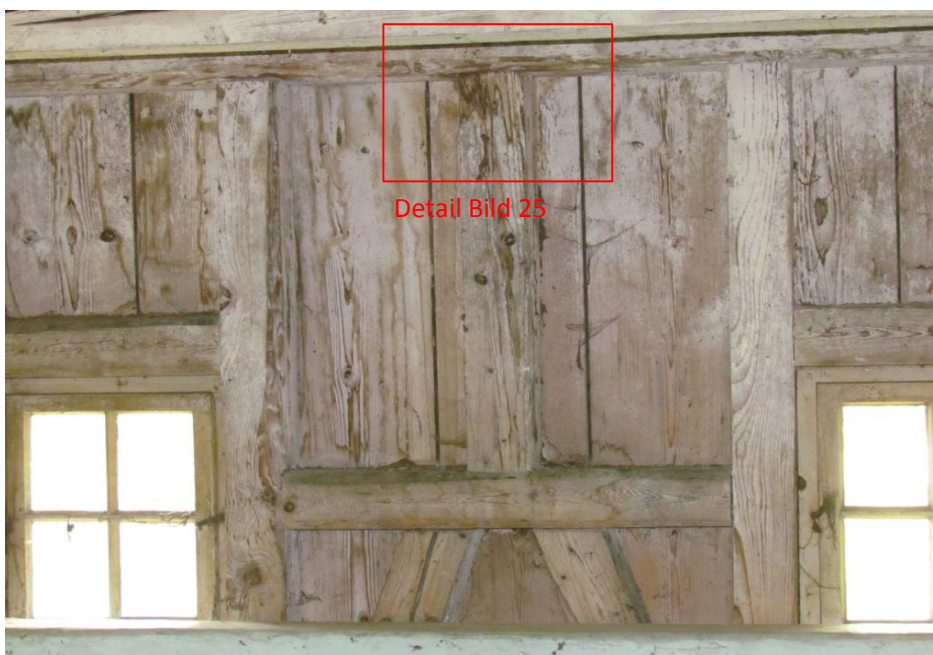
DATUM: Juni 2022

Bild 23: Innenraum Erdgeschoss, Blick nach Süd - Westen



Fachwerkwände und Deckenbalken (Innenbereich) sind in guten Zustand. Aber auch hier Schäden durch Ameisen.

Bild 24: Detail zu Bild 23, Wand Süd - West, innen



Von innen nicht erkennbare Zerstörung des Rähms durch Ameisen, vgl. Bild 25.

FOTODOKUMENTATION ZUR SCHADENSKARTIERUNG

OBJEKT: "Schweizerhaus" - Gartenhaus mit Grotte
Weisestraße 10, 73230 Kirchheim unter Teck

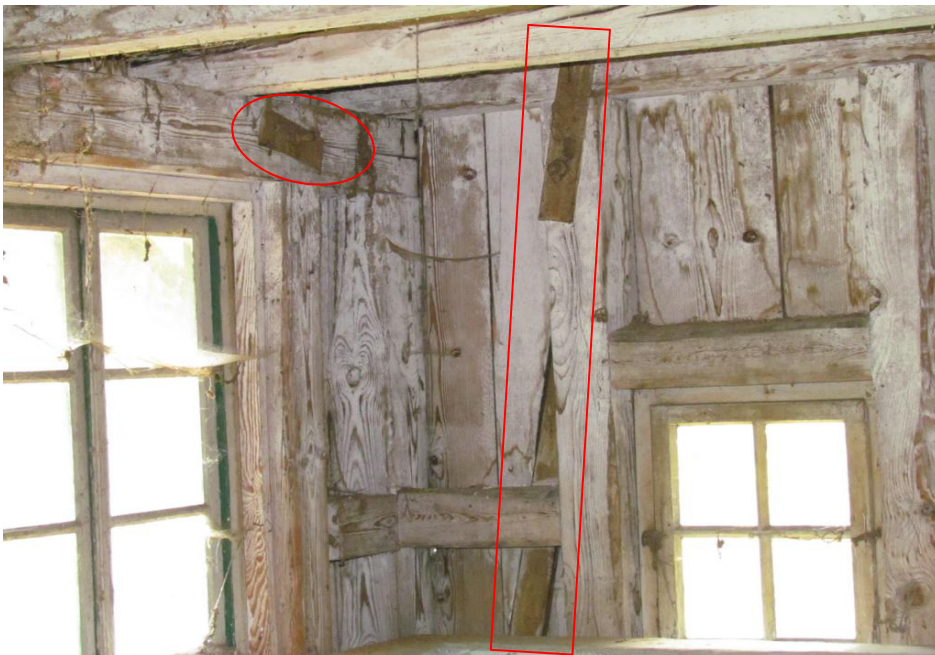
DATUM: Juni 2022

Bild 25: Detail zu Bild 24, Wand Süd - West, aussen



Von aussen wird der Schaden durch die Ameisen deutlich.

Bild 26: Innenraum Erdgeschoss, Blick in die Süd- Ecke



Das Holzfachwerk wurde mittels Eisenbändern verspannt und gesichert. Korrosionsschäden sind vorhanden.

FOTODOKUMENTATION ZUR SCHADENSKARTIERUNG

OBJEKT: "Schweizerhaus" - Gartenhaus mit Grotte
Weisestraße 10, 73230 Kirchheim unter Teck

DATUM: Juni 2022

Bild 27: Auskragende Deckenbalken über EG, Süd - Ost, BT 5, 6, 7



Verfärbungen als Hinweis auf regelmäßige Durchfeuchtung der Deckenbalken, Trockenrisse zeigen den "Drehwuchs" an und schwächen die Bauteile.

Bild 28: Wandrähm, West- Ecke, BT 1



Liegendes Blatt unsachgemäß. Bauteil neigt sich stark und führt zu Deformationen bis in das Dachgeschoss. Rissbildung am Blatt. Befestigung der Kopfstrebe mittels Lochblech.

FOTODOKUMENTATION ZUR SCHADENSKARTIERUNG

OBJEKT: "Schweizerhaus" - Gartenhaus mit Grotte
Weisestraße 10, 73230 Kirchheim unter Teck

DATUM: Juni 2022

Bild 29: Treppenpodest, Ostecke, BT 12, 13, 14



Podest kippt nach unten, stark gerissener Stichbalken und Feuchtschäden sind erkennbar. Eckstütze wurde bereits erneuert, vgl. Bild 30.

Bild 30: Eckstütze, Ostecke, BT 83, von aussen



Stütze direkt unter dem Stoß der geschädigten Deckenbalkenlage. Bauteile können seitlich abkippen.

FOTODOKUMENTATION ZUR SCHADENSKARTIERUNG

OBJEKT: "Schweizerhaus" - Gartenhaus mit Grotte
Weisestraße 10, 73230 Kirchheim unter Teck

DATUM: Juni 2022

Bild 31: Aussenwand EG, Nord - Ost



Schindelverkleidung aus Baumrinde. Große Fehlstellen vor allem im Türbereich.

Bild 32: Aussenwand EG, Nord- Ecke, Blick von Nord - Ost



Der teilweise verputzte Sockelbereich weist Schäden auf. Putzteile sind abgängig, vgl. Bild 33.

FOTODOKUMENTATION ZUR SCHADENSKARTIERUNG

OBJEKT: "Schweizerhaus" - Gartenhaus mit Grotte
Weisestraße 10, 73230 Kirchheim unter Teck

DATUM: Juni 2022

Bild 33: Aussenwand EG, Nord- Ecke, Blick von Nord - West



Putzoberfläche in "Steinoptik". Die Reinigung und Überarbeitung ist notwendig.

Bild 34: Fenster DG, Süd - Ostwand, von aussen



Die Fenster des Dachgeschosses inkl. der Gewände befinden sich in sehr guten Zustand.

FOTODOKUMENTATION ZUR SCHADENSKARTIERUNG

OBJEKT: "Schweizerhaus" - Gartenhaus mit Grotte
Weisestraße 10, 73230 Kirchheim unter Teck

DATUM: Juni 2022

Bild 35: Fenster EG, Süd - Ostwand, von aussen



Die Fenster des Erdgeschosses weisen deutlich stärkere Oberflächenschäden auf, sind aber grundsätzlich intakt. Fenster öffnet nach aussen, wohl wegen dem Wasserbassin.

Bild 36: Treppensockel Nord- Ecke



Setzungen am Antritt haben zu Deformierungen geführt. Die Äußere Treppenwange ist eingerissen, vgl. Bild 37.

FOTODOKUMENTATION ZUR SCHADENSKARTIERUNG

OBJEKT: "Schweizerhaus" - Gartenhaus mit Grotte
Weisestraße 10, 73230 Kirchheim unter Teck

DATUM: Juni 2022

Bild 37: Treppensockel Nord- Ecke



Mangelhafte Gründung ist an den Rissen im Beton ablesbar. Hiervon sind Treppe und Hauseck nachhaltig betroffen.

Bild 38: Geländer EG, Süd - Ostseite



Geländer aus Eicheästen ist abgänglich. Befestigung der Pfosten ist mangelhaft. Es besteht Absturzgefahr!

FOTODOKUMENTATION ZUR SCHADENSKARTIERUNG

OBJEKT: "Schweizerhaus" - Gartenhaus mit Grotte
Weisestraße 10, 73230 Kirchheim unter Teck

DATUM: Juni 2022

Bild 39: Geländer EG, Eichenholz exemplarisch



Durch Feuchte, holzerstörende Pilze und Nagekäfer geschädigtes Holz ist stark geschädigt und muß erneuert werden. Hoher Splintholzanteil erkennbar.

Bild 40: Blick auf den Grottenbereich von Süd - Westen



Baum- und Efeuwurzeln gefährden die aus Bruchsteinen aufgemauerte Grotte.

FOTODOKUMENTATION ZUR SCHADENSKARTIERUNG

OBJEKT: "Schweizerhaus" - Gartenhaus mit Grotte
Weisestraße 10, 73230 Kirchheim unter Teck

DATUM: Juni 2022

Bild 41: Blick auf den Grottenbereich von Süd - Osten



In Richtung der Ostecke sind mehrere Steine abgängig, vgl. Bild 42.

Bild 42: Detail Ostecke



Abgängige und abgesprengte Steine. Auch dadurch wurde wohl das darüberliegende Geländer (vgl. Bild 38) geschädigt.

FOTODOKUMENTATION ZUR SCHADENSKARTIERUNG

OBJEKT: "Schweizerhaus" - Gartenhaus mit Grotte
Weisestraße 10, 73230 Kirchheim unter Teck

DATUM: Juni 2022

Bild 43: Efeubewuchs, exemplarisch



Efeubewuchs kann das Steingefüge schädigen und behindert momentan den Blick auf die eigentliche Anlage der Grottenebene. Die Bestandsaufnahme wird behindert.

Bild 44: Treppenanlage östlich des Gartenhauses



Nach grober Freilegung der Treppenanlage wurde die Erschließung der Erdgeschosebene deutlicher.