

LivingCircles GmbH



## Der Naturkindergarten als modulares Raumsystem





**Platz für alle Kinder bei jedem Wetter und auch im Winter**  
50 qm Nutzfläche, multifunktional und 30 cm stark isoliert





**Eichhörnchen und Vögel beobachten**  
Holz-Aluminiumfenster mit Sicherheitsverglasung  
und Panoramablick





**Den Regen hören und die Wolken ziehen sehen**  
Mehrschalige Lichtkuppel mit Lüftungsfunktion



## Das Raumsystem



Das LivingCircles-Raumsystem kombiniert die Vorteile des Hauskindergartens mit denen des Waldkindergartens. Das Zusammenleben mit der Natur wird altersgerecht und zukunftsorientiert mit sichtbaren Kreisläufen gestaltet.

Der behagliche Gruppenraum integriert und bereichert die Umgebung und schafft einen pädagogisch nutzbaren Raum für die ganze Gruppe. Ob im heißen Hochsommer oder mitten im Winter, ob Naturkrippe oder Inklusionskindergarten: das System lässt sich durch den modularen Aufbau genau auf Ihren Betreuungsbedarf und Ihr pädagogisches Konzept einstellen.

Und das Allerbeste: Sie haben alle Optionen Ihren Naturkindergarten nachträglich umzurüsten.

- im Baukostenvergleich zum Hauskindergarten ca. 50% günstiger
- Gebäudeklasse 1 (Brandschutz, Schallschutz, Statik, Sicherheitsanforderungen, EnEV)
- maximale Haltbarkeit durch hochwertige Materialien
- kostengünstige Wartung dank durchdachtem Aufbau
- optimiert für Genehmigung im Außenbereich nach §35 BauGB
- 100% Integration in die Natur: keine Flächenversiegelung, Aufwertung des Ökosystems



## Produktvarianten

Herzstück des Raumsystems ist ein Basismodul, das entsprechend der Betreuungszeit und dem Alter der Kinder ausgestattet werden kann. Sie können aus drei Standard-Varianten wählen.

Die genannten Preise gelten für den jeweiligen Bausatz inklusive Ausstattung. Nicht enthalten sind Herrichten und Erschließen, Geländesicherung, Fundamentierung, Aufbau und Bau-nebenkosten. Die grundstücksbezogene Vor-planung mit Ermittlung der Gesamtkosten für die schlüsselfertige Realisierung (Erstellung einer Kostenschätzung nach DIN 276) bieten wir zum Pauschalpreis von 6.250 € brutto pro Gruppe an.

---

### Naturkindergarten Basic

Ü3, Betreuungszeit bis 5 Stunden  
ab 198.000 €

---

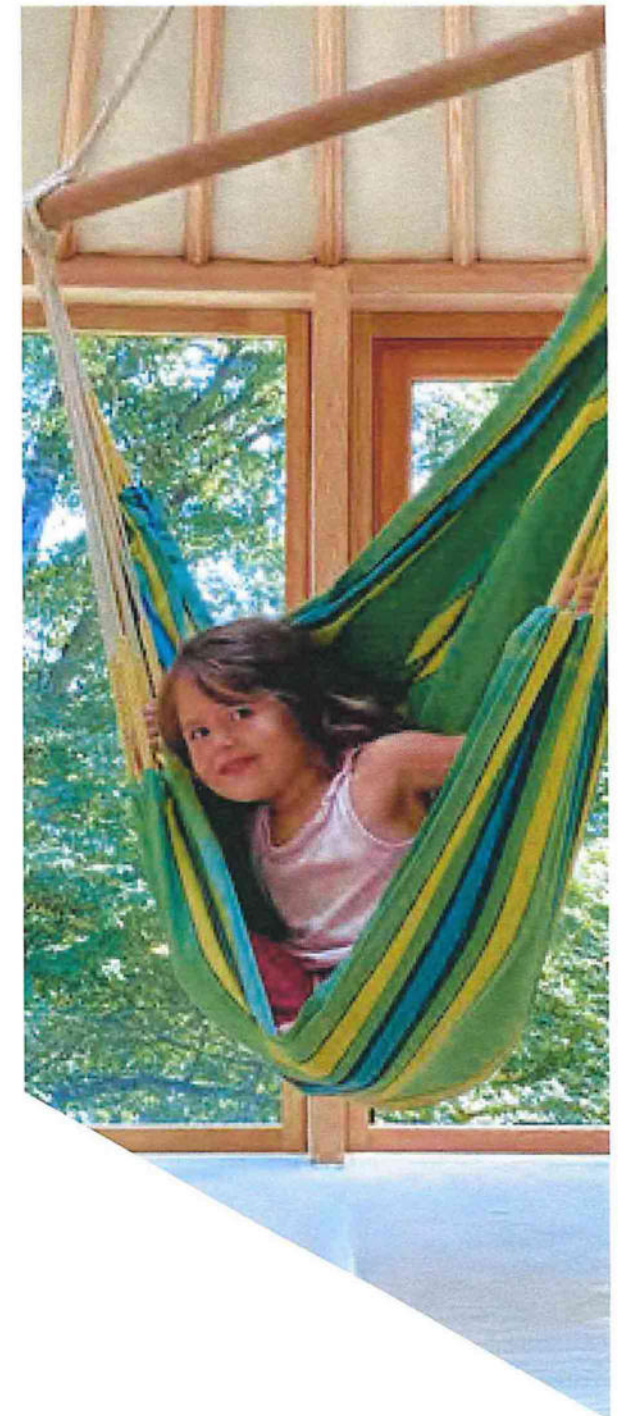
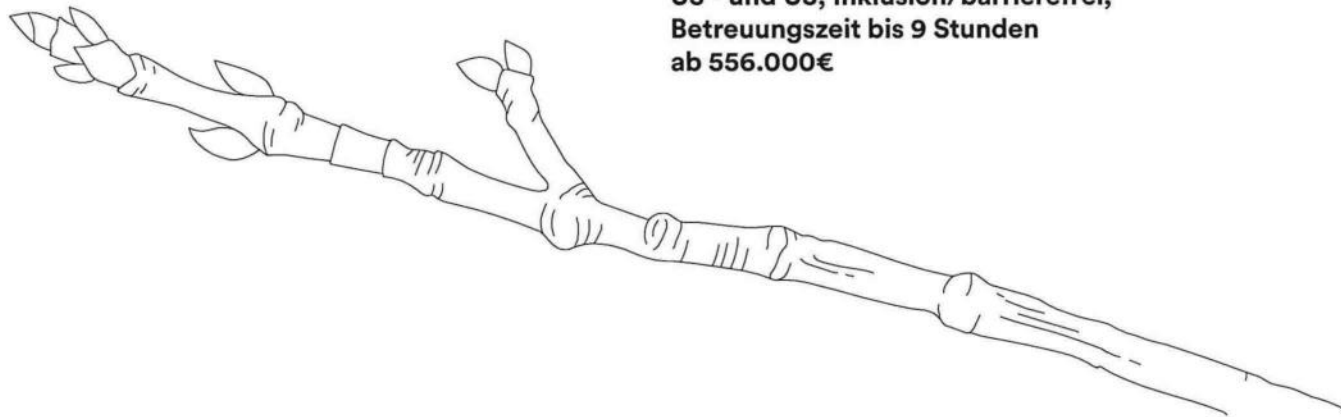
### Naturkindergarten Standard

Ü3, Betreuungszeit bis 7 Stunden  
ab 342.000 €

---

### Naturkindergarten Standard Plus

U3 - und Ü3, Inklusion/barrierefrei,  
Betreuungszeit bis 9 Stunden  
ab 556.000€



# Naturkindergarten

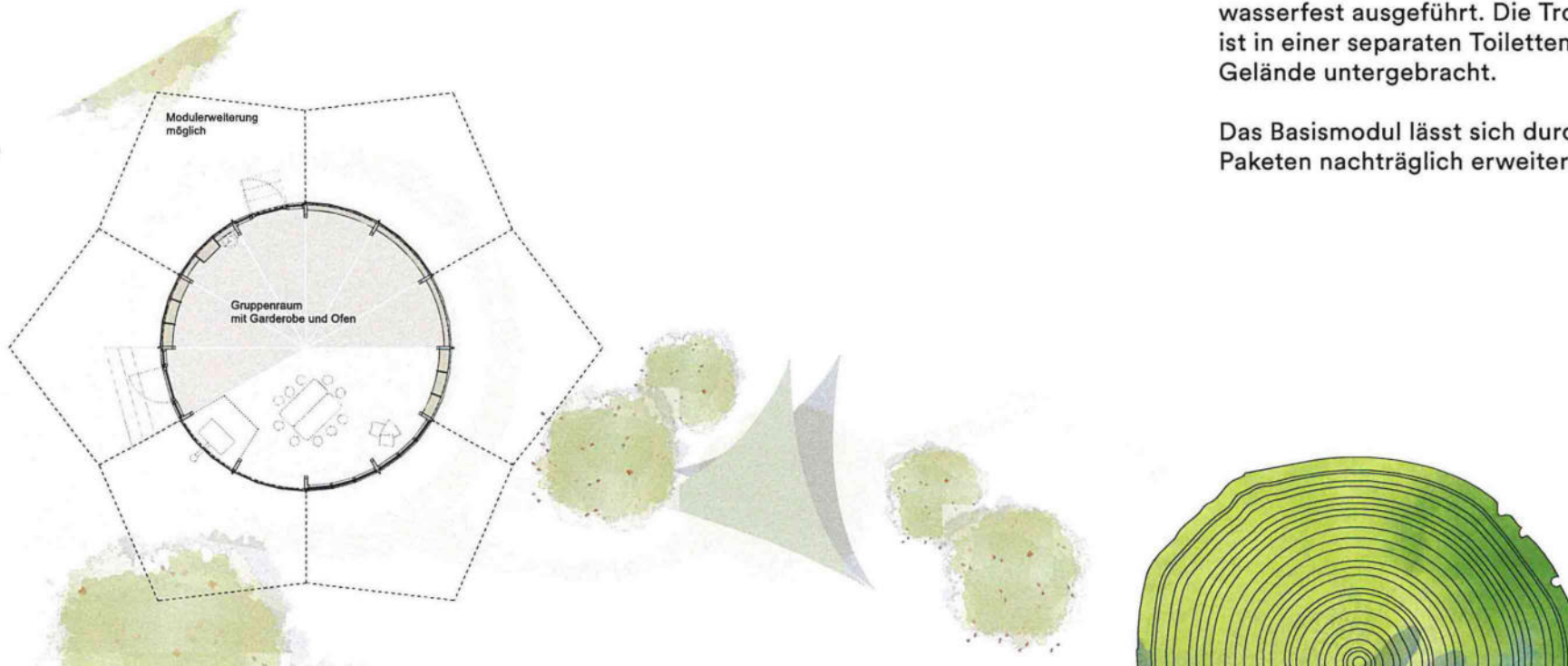
## Basic

Ü3, Betreuungszeit bis 5 Stunden  
ab 198.000 €

- Schmutzgarderobe im Raum
- 9 cm Silentum-Filz mit Hinterlüftungsebene
- Regalfächer in den Wandnischen
- wasserfester Bodenbelag
- Holzofen
- Handwaschbecken
- Büroplatz
- Tische und Würfelhocker

Diese Variante empfiehlt sich für einen Naturkindergarten, bei dem sich die Kinder überwiegend in Wald und Flur aufhalten. Alle Funktionen befinden sich direkt im Basismodul, das hier als „Expeditionslager“ dient. Hier gibt es die Möglichkeit, die Kleider am Ofen zu trocknen, Werkzeuge und Material zu lagern und bei einem Gewitter Unterschlupf zu suchen. Eine einfache Bürostation bietet Platz für Verwaltungstätigkeiten des Personals. Die Schmutzgarderobe für 20 Kinder befindet sich direkt im Raum. Der robuste Boden wird mit Schuhen betreten, ist rutschhemmend und wasserfest ausgeführt. Die Trockentrenntoilette ist in einer separaten Toilettenkabine auf dem Gelände untergebracht.

Das Basismodul lässt sich durch den Zukauf von Paketen nachträglich erweitern.



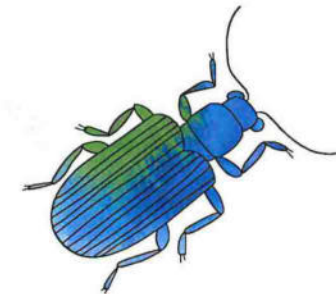
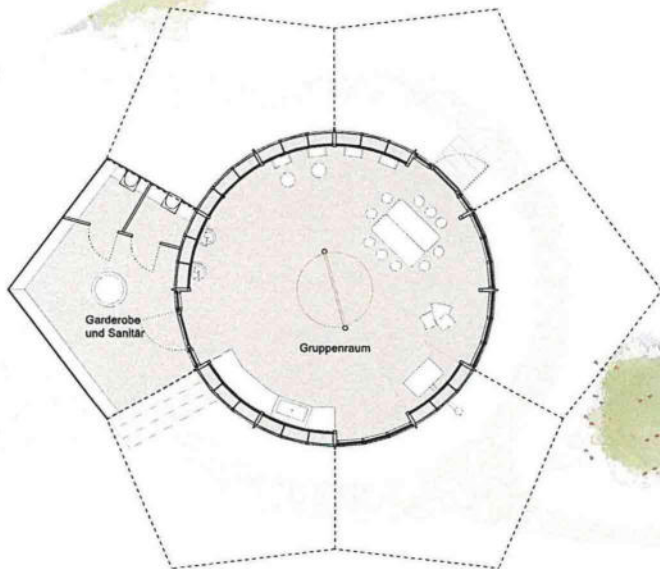


# Naturkindergarten Standard

Ü3, Betreuungszeit bis 7 Stunden  
ab 342.000 €

- multifunktionaler Gruppenraum mit Lagerebene im Boden
- Schmutzgarderobe und sanitäre Anlagen im überdachten Anbau
- 30 cm starke Isolierung mit Hinterlüftungsebene
- Vollholz-Eichendielen
- Hauselektrik mit 12 Bodensteckdosen, Innen- und Außenbeleuchtung
- Pelletofen mit Temperatursensor
- Handwaschbecken
- Büroplatz
- Tische und Würfelhocker

Bei Betreuungszeiten bis zu 7 Stunden ist es wichtig, dass es für die Kinder einen geschützten Innenraum für die ganze Gruppe gibt. Die Schmutzgarderobe und die Trockentrenn-toiletten befinden sich nicht mehr im Basis-modul, sondern im Anbau. Dadurch bleibt der Gruppenraum schmutzfrei. Der Raum ist 30cm stark isoliert, hat einen robusten Eichendielenboden und eine multifunktionale Ausstattung. Vom Basteln und Werken über gemeinsame Mahlzeiten bis zur Märchenstunde: Mit wenige Handgriffen lässt sich hier das passende Szenario gestalten. Unter der Bodenplatte ist ein Lager- und Technikraum. Es gibt Sitzhocker, Tische, Handwaschbecken und eine integrierte Beleuchtung. Die Möbel lassen sich leicht verstauen, damit der Raum auch für Bewegungsspiele genutzt werden kann.





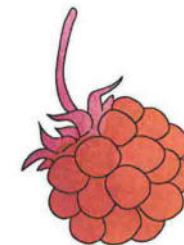
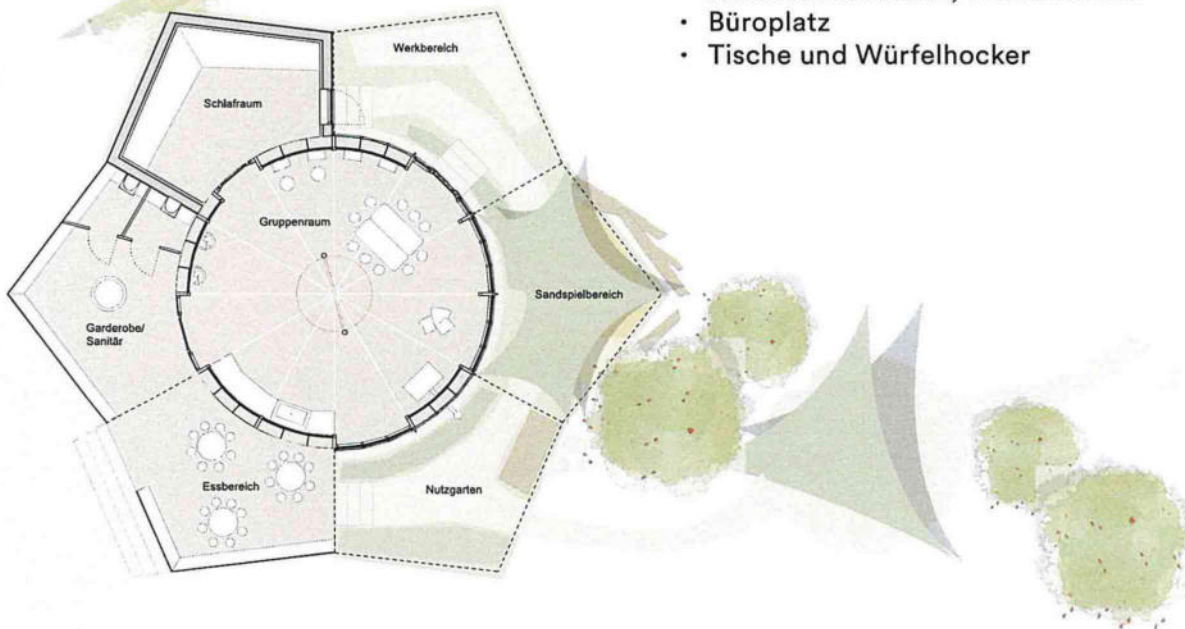
# Naturkindergarten Standard Plus



**U3 und Ü3, Inklusion/barrierefrei,  
Betreuungszeit bis 9 Stunden  
ab 556.000 €**

- multifunktionaler Gruppenraum mit Lagerebene im Boden
- Schmutzgarderobe und sanitäre Anlagen im überdachten Anbau
- behaglicher Schlafraum
- integrierte Küche
- bis zu 4 zusätzliche Funktionsbereiche als Anbau
- 30 cm starke Isolierung mit Hinterlüftungsebene
- Vollholz-Eichendielen
- Hauselektrik mit 12 Bodensteckdosen, Innen- und Außenbeleuchtung
- Pelletofen mit Temperatursensor
- Handwaschbecken, Wickelstation
- Büroplatz
- Tische und Würfelhocker

Bei Betreuungszeiten bis zu neun Stunden braucht es ein differenziertes Raumangebot. Die Praxis zeigt, dass es wichtig ist eine altersgerechte Aufteilung der Gruppe und eine Vielfalt an unterschiedlichen Tätigkeiten zu ermöglichen. Ein separater Schlafraum ist gesetzlich vorgeschrieben. Die Betreuung von U3 Kindern erfordert zudem Zonen, die auch den Kleinsten in der kalten Jahreszeit einen überdachten Außenraum anbieten. All diesen Anforderungen wird die Standard Plus Variante gerecht: Umlaufend um die Dualjurte befinden sich verschiedene Funktionszonen mit einem barrierefreien Übergang in den Innenraum. Im Gruppenraum integriert befindet sich eine pädagogisch nutzbare Küche. Je nach Wunsch können auch Spielmöglichkeiten im überdachten Bereich realisiert werden (Liegenetze, Rutschen, Hängemattenlandschaft, Sandspielbereich).

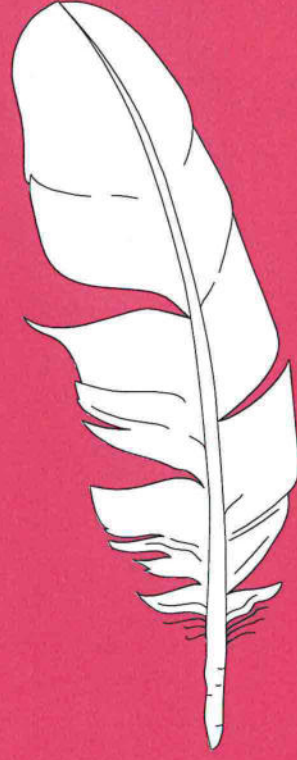




## Kundenstimmen

*„Wir Wurzelkinder-Eltern sind super glücklich über das Raumkonzept, die Gestaltung und über die Atmosphäre in dem Raum. Trotz dem extremen Mangel an ErzieherInnen erhalten wir laufend viele Bewerbungen. Ich glaube das liegt daran, dass sich viele Fachkräfte von dem schönen Arbeitsplatz und dem pädagogischen Konzept angezogen fühlen.“*

Johanna Jennaro und Deborah Stock  
Vorstand der Wurzelkinder Tübingen e.V.





## Kundenstimmen

*„Besonders angesprochen hat mich der nachhaltige Ansatz mit der Realisierung der verschiedenen Kreisläufe der Natur. Mit diesem Kindergarten kann man dem Bedürfnis nach Naturerlebnis und Nachhaltigkeit noch mehr als bisher gerecht werden. Persönlich hat mich beeindruckt, wie kostengünstig diese Art von Kita ist.“*

Urte Steinberg  
Bürgermeisterin der Stadt Pinneberg, Schleswig-Holstein

*„Wir versuchen unseren Familien ein qualitativ hochwertiges und breites Angebot an Kindertagesstätten vorzuhalten. Hier ist unser Jurtenkindergarten am Nepperberg ein besonderer Baustein in unserer Kitalandschaft. Hier können unsere Kinder mit der Natur und doch sehr geschützt und behütet Ihre wertvolle Kitazeit verbringen.“*

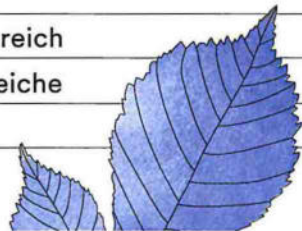
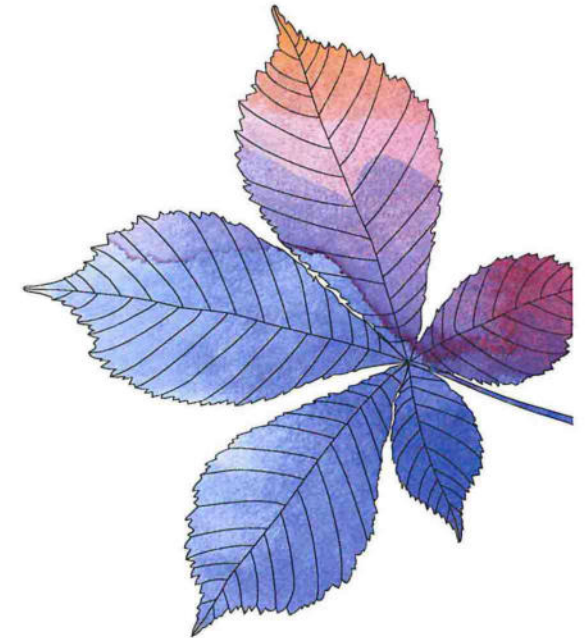
Klaus Arnholdt  
Leiter des Amts für Bildung und Sport, Schwäbisch Gmünd, Baden-Württemberg





# Vergleich der Produktvarianten

	Basic	Standard	Standard Plus
<b>Betreuungsrahmen</b>			
Öffnungszeit bis 5 Stunden	✓	✓	✓
Öffnungszeit bis 7 Stunden		✓	✓
Öffnungszeit bis 9 Stunden			✓
U3 (Krippe bis 3 Jahre, 10–12 Kinder)			✓
Ü3 (Kindergarten ab 3 Jahre, 15–25 Kinder)	✓	✓	✓
<b>Modul</b>			
Isolierung	reduziert	30 cm	30 cm
Schmutzgarderobe im Raum	✓		
Schmutzgarderobe im Anbau		✓	✓
Trockentrenntoilette in separater Kabine auf dem Gelände	✓		
Trockentrenntoiletten und Waschbecken im überdachten Anbau		✓	✓
<b>Innenausstattung</b>			
Teeküche		✓	
Pädagogische Küche			✓
Holzofen	✓		
Pelletheizung		✓	✓
Lagerraum im Boden		✓	✓
Schlafrum			✓
Überdachter Werkstattbereich			✓
Zusätzliche Funktionsbereiche			✓
Barrierefreier Zugang			✓



Die hier dargestellten Varianten sind Standard-Konfigurationen, die individuell angepasst werden können.



## Häufige Fragen

---

### Wie teuer ist ein Naturkindergarten im Vergleich zu einem Hauskindergarten?

Die Investitionskosten für einen Kindergarten-Neubau liegen pro Gruppe im Bundesdurchschnitt bei 1,2 Millionen Euro. Die Gesamtkosten für einen neuen Naturkindergarten mit unserem Raumsystem liegen – abhängig von der Betreuungszeit und dem pädagogischen Konzept – zwischen 0,4 und 0,8 Millionen Euro. Die Einzelpreise für unsere drei Varianten finden Sie auf der jeweiligen Produktseite. Dort finden Sie alle Produktpreise, die unabhängig vom Grundstück sind. Eine grundstücksbezogene Vorplanung mit Kostenschätzung nach DIN 276 ermöglicht eine seriöse Aussage zu den Gesamtkosten. Diese bieten wir zum Pauschalpreis von 6.250€ an.

### Wie lange ist das Raumsystem haltbar?

Wir verwenden ausschließlich langlebigste Materialien. Edelstahl, Glas, Leimbinder, Holz-Aluminiumfenster und eine modulare Bauweise garantieren eine extrem lange Haltbarkeit. Durch den modularen Aufbau sind Wartung und Pflege einfach und unkompliziert. Die Tragstruktur wird, ähnlich wie bei einem Fachwerkhaus, mit entsprechender Pflege Jahrhunderte überdauern. Auf die Außenhaut aus Glasfasergewebe geben wir 25 Jahre Materialgarantie, die Materialprognosen zur Haltbarkeit liegen hier bei über 50 Jahren.

### Benötigt man eine Baugenehmigung für einen Naturkindergarten?

Ja. Die Baugenehmigung wird im Außenbereich auf Grundlage von §35 BauGB und der jeweiligen LBO erteilt. Die Genehmigungspraxis variiert aber von Bundesland zu Bundesland. Unsere ArchitektInnen und Standortpartner sind auf das Thema Naturkindergarten spezialisiert und begleiten Ihr Vorhaben von der Vorplanung über die Baugenehmigung bis zur fertigen Realisierung.

### Was für ein Grundstück braucht ein Naturkindergarten?

Ideal ist ein Grundstück in Ortsrandlage mit guter Erreichbarkeit. Die Größe des Grundstücks ist abhängig von der Umgebung. Wenn es in der Nähe die Möglichkeit gibt Naturflächen zu nutzen oder in den Wald zu gehen, reicht eine Größe von 300 – 400 Quadratmeter pro Gruppe. Gibt es die Möglichkeit nicht, sollte das Grundstück mindestens 1500 – 2500 Quadratmeter haben.





# Häufige Fragen

---

## Müssen Versorgungsleitungen am Grundstück anliegen ?

Ein Naturkindergarten ist nicht zwingend auf einen festen Strom- und Trinkwasseranschluss angewiesen. Es ist aber hilfreich, wenn die Versorgungsleitungen in erreichbarer Nähe liegen und das Grundstück erschlossen werden kann. Ein Abwasseranschluss ist nicht nötig, da die sanitären Anlagen mit einem geschlossenen Behältersystem arbeiten.

---

## Wie lange dauert die Realisierung eines Naturkindergartens vom Beginn der Planung bis zur Eröffnung?

Durch unsere kurzen Produktionszeiten können wir das Raumsystem bereits nach drei Monaten ausliefern. Dennoch hat unsere Erfahrung gezeigt, dass aufgrund der notwendigen vorge-schalteten Prozesse (politische Entscheidungsfindung, Bearbeitungszeit Baugesuch, Bearbeitungszeit der Fördermittelanträge, etc.) von der ersten Idee bis zur Inbetriebnahme mindestens 12 Monate vergehen.

---

## Wie lange dauert der Bau des Naturkindergartens?

Ab der verbindlichen Bestellung benötigen wir drei Monate für die Modulfertigung. Der Aufbau vor Ort benötigt ein bis zwei Wochen. Je nachdem wie viel Erschließungs- und Gelände-arbeiten notwendig sind beträgt die Gesamt-bauzeit zwischen 3 und 6 Monate.

---

## Ist der Naturkindergarten für weitere Gruppen erweiterbar?

Ja. Wenn es die Grundstücksgröße zulässt, können weitere potentielle Gruppenräume bei Beginn der Planung berücksichtigt werden. Da es sich um einen Naturkindergarten handelt, empfehlen wir nicht mehr als drei Gruppen an einem Standort.





## Häufige Fragen

---

### Wer ist für die Planung des Naturkindergartens verantwortlich?

Die LivingCircles GmbH ist für die Planung verantwortlich und erbringt die erforderlichen Architekturleistungen in Kooperation mit Standortpartnern (Architekturbüros).

---

### Welcher Träger betreibt den Naturkindergarten?

Wir realisieren Naturkindergärten sowohl in der Trägerschaft von Kommunen, von freien gemeinnützigen Trägern (zum Beispiel Kirche oder DRK) oder auch von gemeinnützigen privaten Trägern mit unterschiedlichen pädagogischen Profilen (zum Beispiel Waldorf- oder Montessori). Sollten sie einen gemeinnützigen Träger benötigen, können wir gerne zu Trägern vermitteln, mit denen wir gute Erfahrungen gesammelt haben.

---

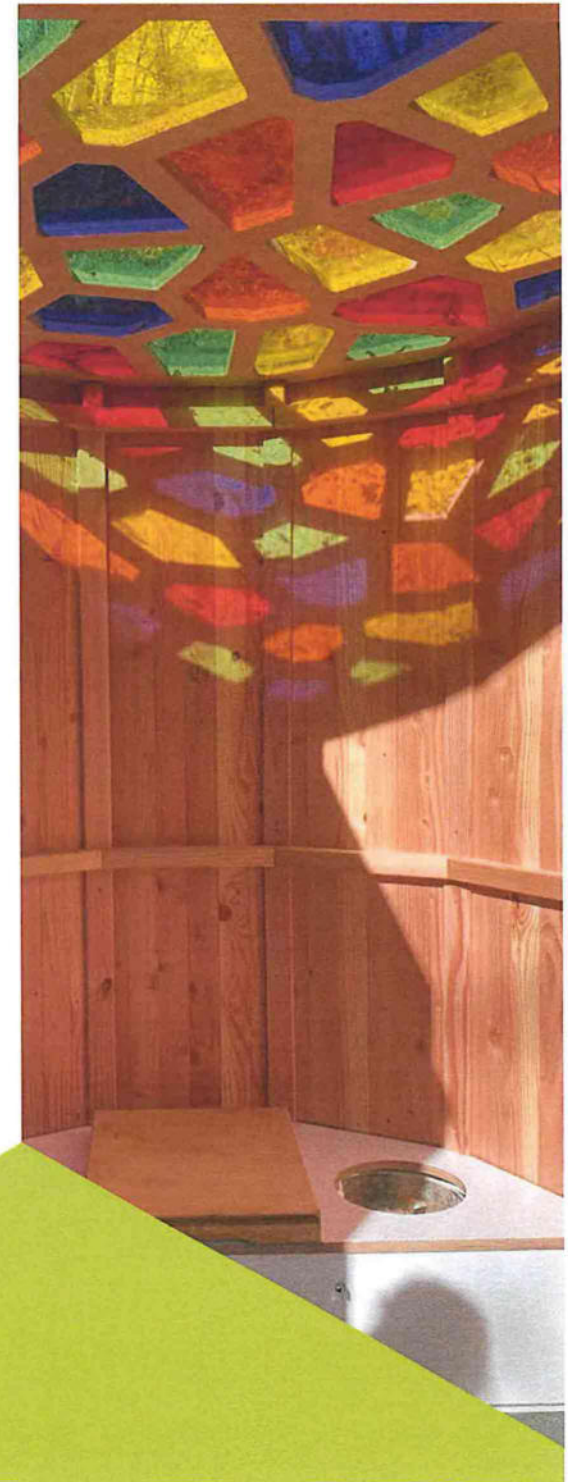
### Welche Elemente sind mit „Ausstattung“ gemeint?

Wir stimmen die notwendige Ausstattung basierend auf den gesetzlichen Bestimmungen in Ihrem Bundesland gemeinsam mit Ihnen ab. Zur funktionalen Grundausstattung gehört immer eine Schmutzgarderobe, ebenso ein Handwaschbecken, eine Heizmöglichkeit und eine Toilettenlösung. Je nach Betreuungskonzept gibt es zahlreiche weitere Elemente (zum Beispiel eine Küche, eine Wickelstation, Regale, Tische und Hocker, einen Büroplatz, eine Kinderspülstation, Wandlampen, etc.).

---

### Kann das Basismodul nachträglich erweitert werden?

Ja. Der große Vorteil am modularen Raumsystem ist die große Flexibilität. Sie können zum Beispiel das System so erweitern, dass aus einem Halbtageskindergarten ein Ganztageskindergarten wird. Und sollten sich die Rahmenbedingungen in Ihrer Gemeinde ändern, können Sie den gesamten Kindergarten spurlos zurückbauen und an einem neuen Standort aufbauen.





# Wann dürfen wir Ihren neuen Kindergarten aufbauen?

---

## Angebot

Sie haben ein Grundstück und möchten loslegen? Die grundstücksbezogene Vorplanung mit Ermittlung der Gesamtkosten für die schlüsselfertige Realisierung (Erstellung einer Kostenschätzung nach DIN 276) bieten wir zum Pauschalpreis von 6.250 € brutto pro Gruppe an.

---

## Beratung

Gerne beraten wir Sie unverbindlich.  
Ihr Ansprechpartner:

Krishna Saraswati  
Tel 07171 877 55 77  
[krishna.saraswati@livingcircles.de](mailto:krishna.saraswati@livingcircles.de)

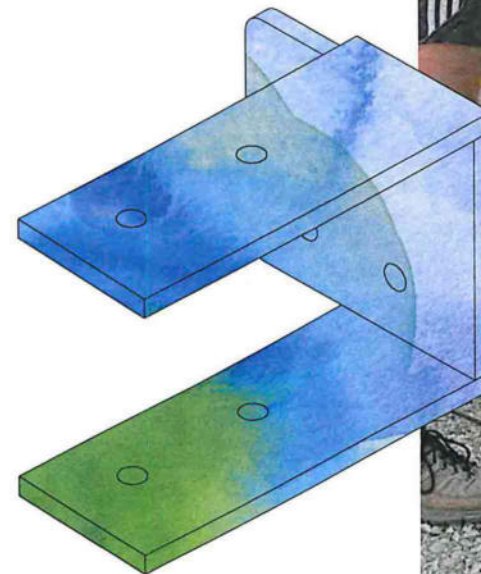
---

## Besichtigung

Besichtigungen unseres Raumsystems sind nach Rücksprache mit uns in folgenden Kindergärten möglich:

Jurtenkindergarten Schwäbisch Gmünd  
(Ganztages-Naturkindergarten mit 20 Plätzen)

Wurzelkinder Tübingen  
(Naturkindergarten mit 20 Plätzen)







LivingCirles GmbH  
Nepperberg 6  
73525 Schwäbisch Gmünd

[info@livingcircles.de](mailto:info@livingcircles.de)  
[livingcircles.de](http://livingcircles.de)

Juli 2021